

29.12.2005

Nokeval Oy

Käyttöohje

DCS772

USB-POL-muunnin



1 Yleiskuvaus

DCS772:n avulla PC-tietokoneeseen voidaan lisätä POL-liitäntä, jota käytetään Nokevalin laitteiden asetteluiden muuttamiseen. DCS772 kytketään tietokoneen USB-porttiin, ja sen ajurit luovat Windowsiin virtuaalisen COM-portin, jota voidaan käyttää aivan kuin tavallista sarjaporttia. Baudinopeudet ja bittimäärät valitaan Windowsin ohjauspaneelistä tai sovellusohjelmasta – DIP-kytkimien tai jumpperien kääntelyä ei

tarvita. DCS772 käytetään vain ohjelmointiin.

Vianetsintää helpottamaan DCS772:ssä on kolme merkkivaloa. Muunnin on kooltaan pieni.

Jokaisella muuntimella on yksilöllinen sarjanumero, minkä ansiosta muunnin säilyttää saman COM-porttinumeron vaikka se välillä irrotettaisiin koneesta tai jopa liitettäisiin eri USB-porttiin samalla koneella.

2 Tekniset tiedot

2.1 USB-liitäntä

Liitäntä:	USB 1.1 tai 2.0
USB-piiri:	FTDI FT232BM
Virrankulutus:	< 100 mA
Liitin:	USB-B (USB-A-B-kaapeli kuuluu hintaan).

2.2 POL-liitäntä

Baudinopeudet:	300...9600 bit/s
Väyläpituus:	max. 1 m
Liitin:	3.5mm monojakki (liitäntäkaapeli kuuluu hintaan)

2.3 Yleistä

Mitat:	56x31x25 mm
Käyttölämpötila:	0...60 °C
Galvaaninen erotus:	Ei

2.4 EMC

2.4.1 EMC immunity

EN 61326

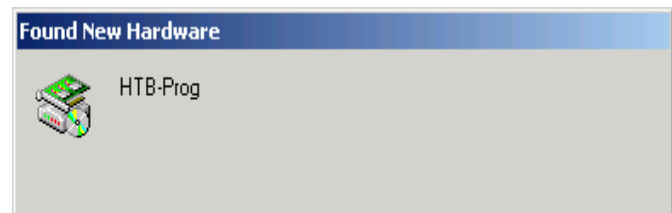
2.4.2 EMC emissions

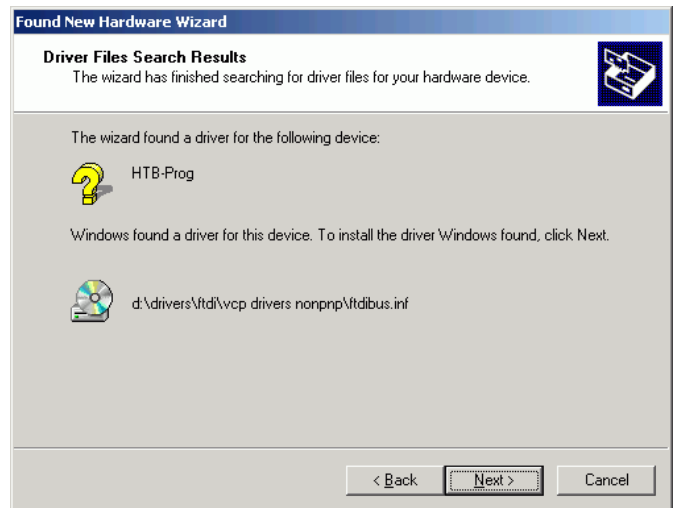
EN 61326 class B

3 Käyttöönotto

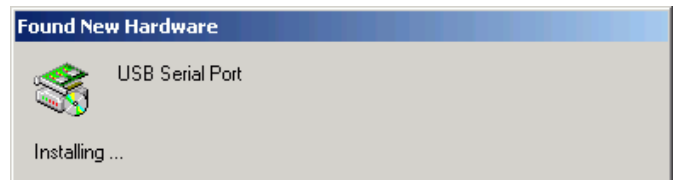
Muuntimen USB-liitäntäpiiri tarvitsee PC:lle kahdet ajurit. Ensimmäisillä luodaan USB-yhteys ja toisilla virtuaalinen sarjaportti.

Ajurit voidaan ottaa Nokeval Software CD:ltä tai ladata uusimmat liitäntäpiirin valmistajalta www.ftdichip.com (Drivers, FT232BM). Alla oleva asennusohje esittää asennuksen CD:ltä, mutta soveltaen sitä voidaan käyttää ladattuihinkin ajureihin. Aseta Nokeval Software CD asemaan ja liitä DCS772 koneeseen. Windowsin tulisi havaita laite ja aloittaa asennus automaattisesti.



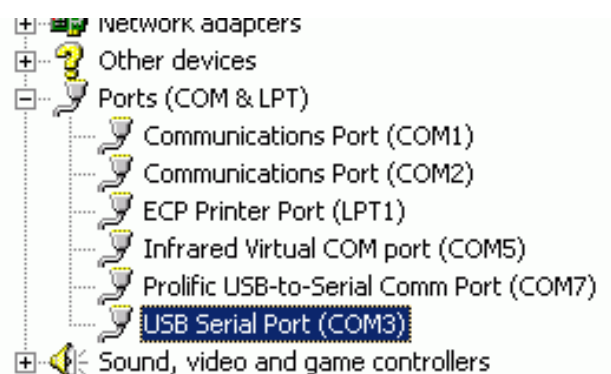
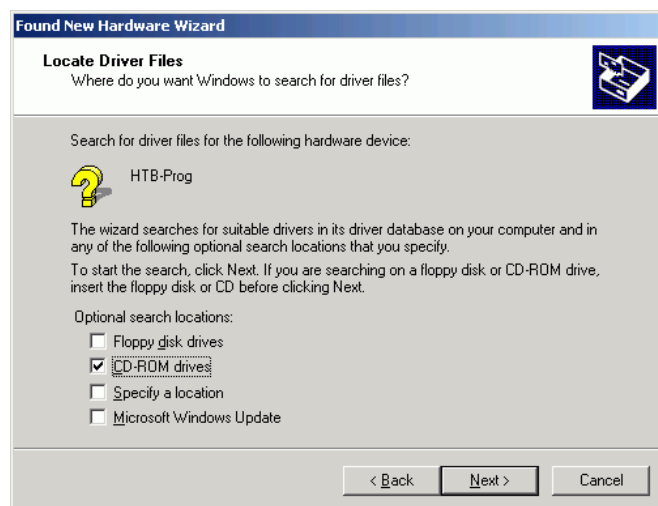


Kun USB-väyläajuri ftdibus.inf on asennettu, Windows haluaa asentaa samalla tavalla virtuaalisarjaporttiajurin, jonka ansiosta muunnin näyttää tavalliselta sarjaportilta esim COM3.



Asenna virtuaalisarjaportti samalla tavoin kuin väyläajuri. Muuntimen OK-merkkivalon tulisi syttyä.

Vielä pitää selvittää, mikä COM-portti muuntimeen liitettiin. Avaa ohjauspaneelista järjestelmä, sieltä laitteisto ja laitteistohallinta (Control Panel, System, Hardware, Device Manager). Laitepuusta avaa Portit (Ports), ja siellä pitäisi näkyä esimerkiksi USB Serial Port (COM3).



4 Vianhaku

DCS772:n merkkivalot ovat erittäin hyödyllisiä vianetsinnässä.

4.1 *Askel 1: Ajurit*

Palaako OK-merkkivalo DCS772:ssä? Jos ei pala, asenna ajurit uudelleen.

4.2 *Askel 2: Lähetys*

Käynnistä sovellusohjelmasi PC:llä ja

tarkkaile, vilkahtelee Tx-merkkivalo. Jos ei, sovelluksessasi on jotain väärin – luultavimmin väärä COM-portti.

4.3 *Askel 3: Vastaanotto*

Jos Rx-valo vilkahtelee yhdessä Tx-valon kanssa, mutta Rx ei vilkahtele yksinään, se tietää, että POL-laitteesi ei vastaa. Tarkista, että siinä on sähköt päällä ja että sen sarjaliikenneasettelut ovat oikein.

Nokeval Oy

Yrittäjäkatu 12
37100 Nokia

Puh. 03-3424800
Fax. 03.3422066

Email: support@nokeval.com
http: www.nokeval.com